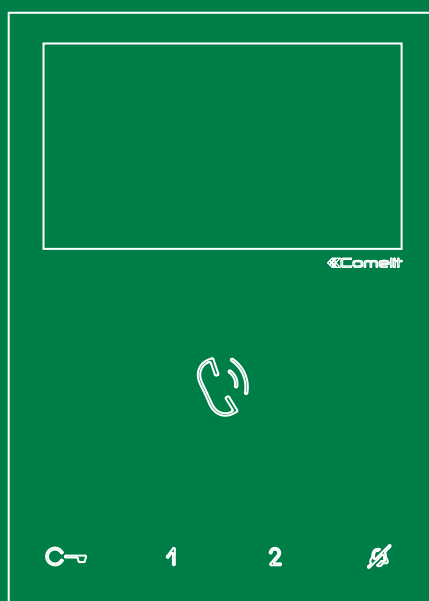


PT

MANUAL TÉCNICO



Vídeo-intercomunicador Mini Alta-voz Simplebus2
art. 6721W – art. 6721W/BM

 **Comelit**[®]
Passion. Technology. Design.

Avisos

Utilização prevista

Este produto Comelit foi projectado e realizado com o intuito de ser utilizado na concepção de instalações de comunicação áudio e vídeo em edifícios residenciais, comerciais, industriais, públicos ou de utilização pública.

Instalação

Todas as actividades relacionadas com a instalação de produtos Comelit devem ser realizadas por pessoal tecnicamente qualificado, seguindo atentamente as indicações dos manuais/instruções dos respectivos produtos.

Condutores

Cortar a alimentação eléctrica antes de realizar qualquer tipo de operação.

Utilizar condutores de secção adequada em função das distâncias e respeitando as indicações no manual do sistema.

Recomenda-se não colocar condutores para a instalação nas mesmas condutas onde se encontram os cabos de energia (230 V ou superior).

Utilização segura

Para a utilização segura dos produtos Comelit é necessário:

- seguir com atenção as indicações dos manuais/instruções;
- Certificar-se de que a instalação realizada com produtos Comelit não é adulterada/danificada

Manutenção

Os produtos Comelit não requerem intervenções de manutenção além das normais operações de limpeza, que devem ser realizadas segundo as indicações nos manuais/instruções.

Eventuais reparações devem ser realizadas:

- no caso de produtos, exclusivamente pela **Comelit Group S.p.A.**;
- no caso de instalações, por pessoal tecnicamente qualificado.

Isenção de responsabilidade

A Comelit Group S.p.A. não assume qualquer responsabilidade por

- Utilizações diferentes das previstas.
- desrespeito pelas indicações e avisos presentes neste manual.

A Comelit Group S.p.A. reserva o direito de modificar a qualquer momento e sem aviso prévio o descrito no presente manual.

Índice

Descrição	3	Introdução	9
Legenda botões e LED de sinalização	4	Chamada de intercomunicação geral	9
Pressão contínua das teclas	4	Chamada de intercomunicação a endereço selectivo	9
Abertura da porta automática em caso de chamada (Modo médico)	4	Endereço de intercomunicação selectivo	10
Resposta automática (Modo mãos-livres)	4	Atribuição de endereço selectivo	10
Acendimento automático	4	Cancelamento de endereço selectivo a partir do vídeo- intercomunicador	10
Características técnicas	5	Actuador geral, actuador com endereço	10
Instalação	6	Actuador geral : programação dos botões	10
Remoção borne/montagem do borne	7	Actuador com endereço : programação dos botões	11
Ligações	7	Outras funções: programação dos botões	11
Configurações	7	Programação do intervalo	11
Vídeo-intercomunicadores principais e secundários	7	Seleção das campanhas	12
Configuração dos botões	8	Repor programação	12
Configuração de base	8	Tabela de endereçamento	13
Legenda	8	Desempenho do sistema e esquemas	13
Configuração avançada	9		
Chamada de intercomunicação	9		

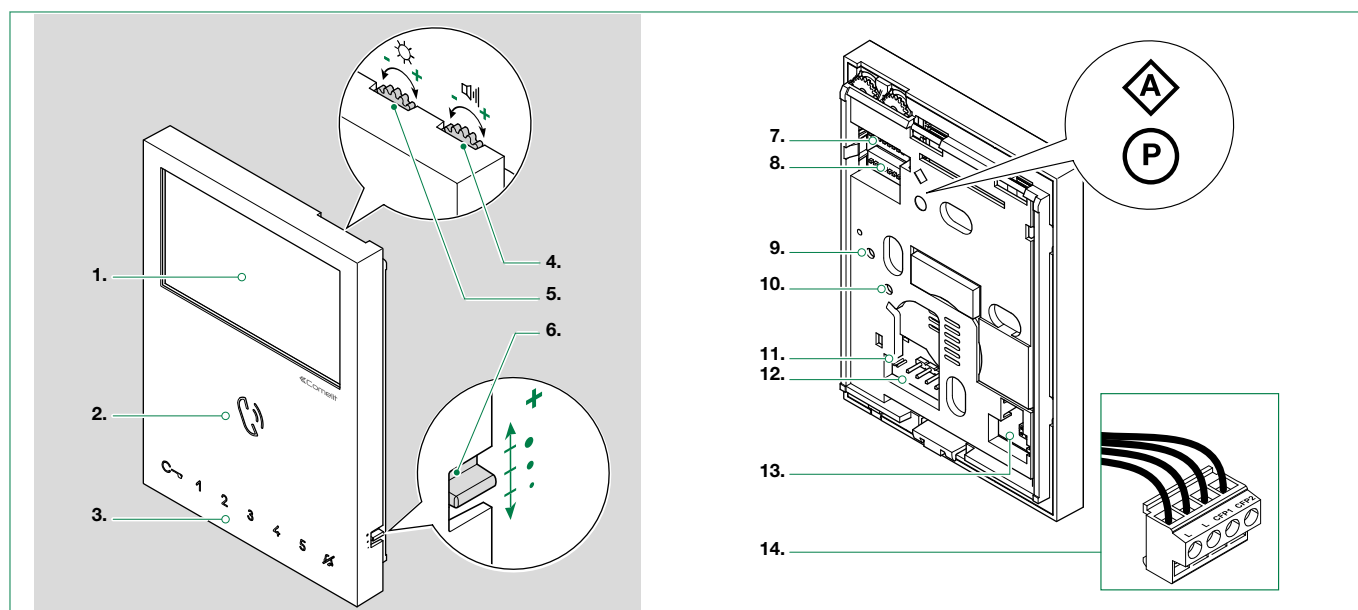
Descrição

6721W

Monitor de parede alta-voz com áudio full-duplex e ecrã a cores 4,3"/16:9. Permite regular a luminosidade e o volume da campainha; esta última personalizável, escolhendo entre várias melodias. Equipado, de série, com 5 botões sensitive touch com retroiluminação por LED para a activação do som, abertura da porta, acendimento automático, chamada à central, função privacidade, e ainda LED de sinalização do estado da porta. Gere, de série, chamadas da campainha externa. Possibilidade de adicionar 3 botões adicionais com o acessório art. 6734W. Com 2 dip-switches de 8 posições para a programação do código de utilizador e dos botões. Inclui suporte de fixação na parede ou na caixa de aplicação civil e borne de derivação de coluna montante art. 1214/2C. O monitor só pode ser utilizado em instalações Simplebus2. Dimensões (L x H x P): 115x160x22mm.

6721W/BM

Monitor de parede alta-voz com áudio full-duplex e ecrã a cores 4,3"/16:9" com indução magnética. Permite regular a cor, o contraste, e o volume da campainha; esta última personalizável, escolhendo entre várias melodias. Equipado, de série, com 5 botões sensitive touch com retroiluminação por LED para a activação do som, abertura da porta, acendimento automático, chamada à central, função privacidade, e ainda LED de sinalização do estado da porta. Gere, de série, chamadas da campainha externa. Possibilidade de adicionar 3 botões adicionais com o acessório art. 6734W. Com 2 dip-switches de 8 posições para a programação do código de utilizador e dos botões. O monitor só pode ser utilizado em instalações de 2 fios Simplebus2. Dimensões (L x H x P): 115x160x22mm



1. Ecrã LCD 4,3" 16:9
2. Altifalante e botão de activação do som
3. Botões tácteis
4. Regulação do volume do altifalante
▶ Rodar para a direita para aumentar o valor
5. Regulação da luminosidade
▶ Rodar para a direita para aumentar o valor
6. Regulação do volume da campainha (alto – médio – baixo)
7. **DIP-SWITCH S1** ⚠ Microinterruptores para a atribuição do código de utilizador em conformidade com ["Tabela de endereçamento" na pág. 13](#)
8. **DIP-SWITCH S2** Ⓟ Microinterruptores multifuncionais
DIP 1-2-3-4 para programar as funções dos botões
DIP 5-6 acesso à programação
DIP 7 para gerir a tensão de alimentação. Predefinição ON
⚠ O DIP 7 de S2 deve estar sempre configurado em ON, mesmo em sistemas com 4888C e 4888CU (como configurado de fábrica).
DIP 8 para configurar o vídeo-intercomunicador principal e secundário. Secção ["Vídeo-intercomunicadores principais e secundários" na pág. 7](#)
9. Regulação de fábrica. Não modificar!
10. Regulação de fábrica. Não modificar!
11. **CV 5** Comutador de derivação fecho vídeo. Caso existam vários monitores em cascata, apenas o monitor mais longe deve ter CV5 fechado.
12. Pino para fixação da bateria de bornes
13. Espaço para alojar a expansão de botões adicionais (art. 6734W)
14. Bateria de bornes de ligação da instalação
L L Bornes para ligação à linha BUS
CFP1 CFP2 Entrada para chamada campainha externa

Legenda botões e LED de sinalização

► Premir o botão desejado para activar a função a esse associada.



Aguardar cerca de 1 seg. antes de premir novamente o mesmo botão. Premir várias vezes o mesmo botão anula o comando enviado.

Descrição dos botões



SOM

► Premir a tecla para responder à chamada recebida.



ABERTURA DA PORTA (predefinição)*

► Premir a tecla para activar a fechadura associada.

1

ACTUADOR (predefinição)*

► Premir a tecla para activar o relé associado.

2

ACENDIMENTO AUTOMÁTICO (predefinição)*

► Premir a tecla para visualizar em tempo real a câmara do posto externo.



CAMPAINHA EM MODO SILENCIOSO (Privacidade)

► Premir a tecla para activar o modo silencioso da campainha ao receber uma chamada do posto externo e da central.

3 4 5 BOTÕES ADICIONAIS*

Art. 6734W Kit botões adicionais, vendido separadamente.

Outras funções programáveis:


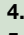

- **ABERTURA DA PORTA AUTOMÁTICA EM CASO DE CHAMADA (Modo médico)**
Consultar parágrafo [“Pressão contínua das teclas” na página 4](#)
- **RESPOSTA AUTOMÁTICA (Modo mãos-livres)**
Consultar parágrafo [“Pressão contínua das teclas” na página 4](#)
- **INTERCOMUNICADOR**
Chamada de um posto interno para um ou vários postos internos.
- **CHAMADA À CENTRAL PRINCIPAL OU SECUNDÁRIA**
- **CHAMADA PRIORITÁRIA À CENTRAL (“PAN”)**
- **CHAMADA AO INTERCOMUNICADOR DO VIGILANTE**

* Para alterar as configurações predefinidas, consultar parágrafo [“Configuração dos botões” na pág. 8.](#)

Pressão contínua das teclas (desactivada por predefinição a partir da versão de firmware 2.2.0)

A pressão contínua das teclas adiciona funcionalidades ao vídeo-intercomunicador.

Realizar o procedimento a seguir indicado para activar ou desactivar, como configurado de fábrica, a pressão contínua:

- ✓ Vídeo-intercomunicador em repouso.
- 1. Anotar as configurações dos DIP-SWITCHES de S2.
- 2. Aceder à programação colocando os DIP-SWITCHES 1, 3, 5 de S2 em ON.
» O LED  pisca
- 3. Premir a tecla 1 para activar (ou premir 2 para desactivar).
- 4. Verificar se a tecla  pisca 4 vezes e é emitido o som de confirmação.
- 5. Repor a combinação inicial dos DIP-SWITCHES de S2.
» o LED  desliga-se

Após realizar o procedimento, será possível activar as funções seguintes:


Abertura da porta automática em caso de chamada (Modo médico)

Activação automática do relé Abertura da porta ao receber uma chamada do posto externo.

► Pressão contínua (4 seg.) do botão programado para activar/desactivar a função.

Resposta automática (Modo mãos-livres)

Activação automática do som ao receber uma chamada.

► Premir continuamente (4 seg.) o botão de activação do som  para activar/desactivar a função.

Acendimento automático

► Pressão contínua (4 seg.) do botão programado para desactivar a função. (Activado por predefinição).

Descrição dos LED indicadores



LED intermitente: chamada recebida

LED fixo em chamada: em comunicação

LED fixo em espera: modo Resposta automática activada



LED intermitente: chamada recebida

pisca 1 vez após premir: confirmação da abertura da porta

pisca lentamente: indicação de porta aberta



LED intermitente: dispositivo no estado de programação

pisca 4 vezes: dispositivo ocupado

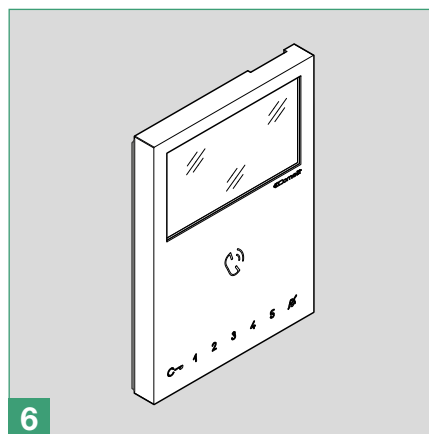
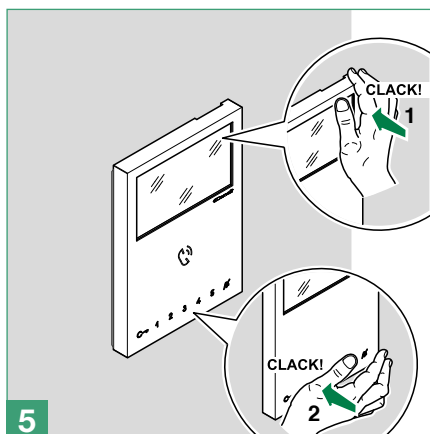
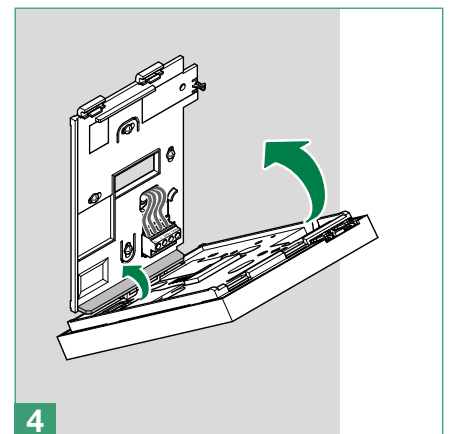
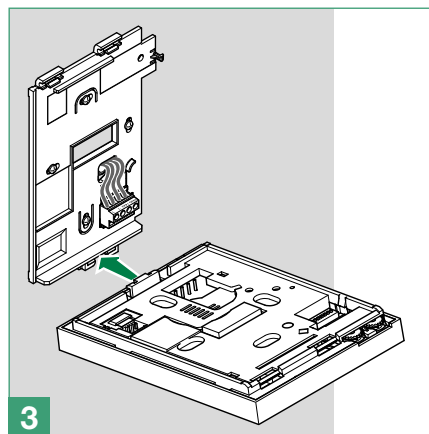
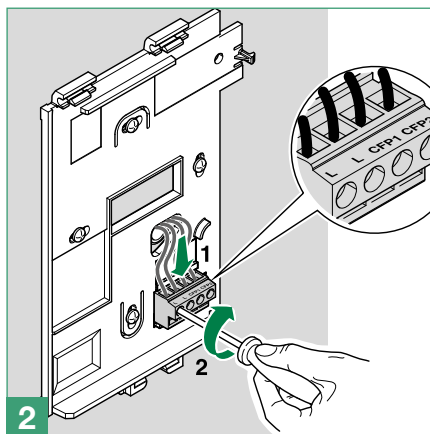
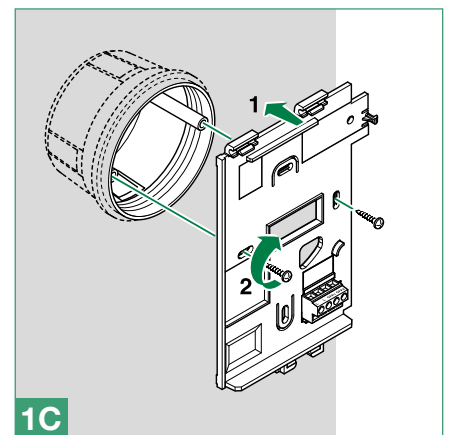
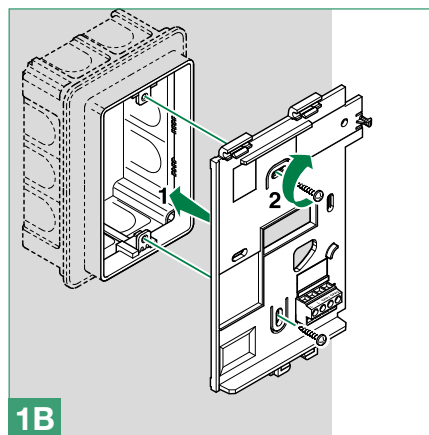
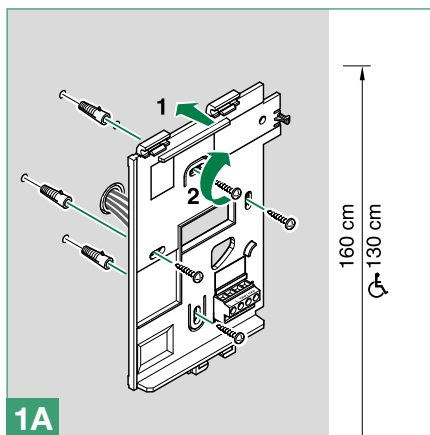
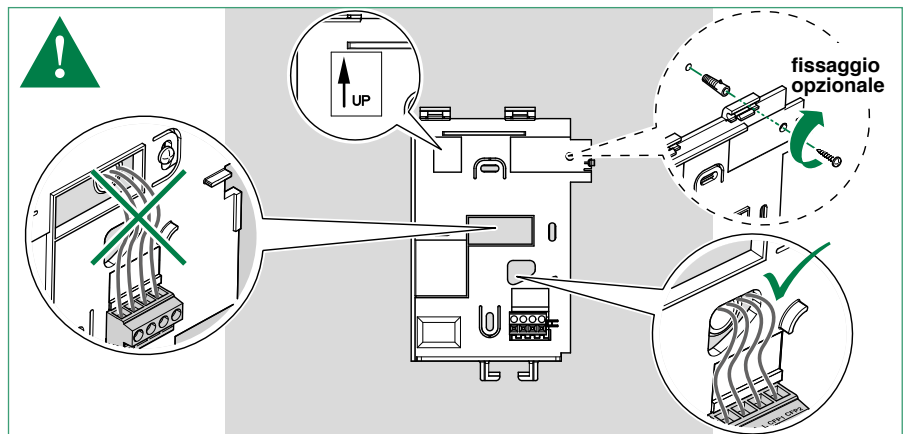
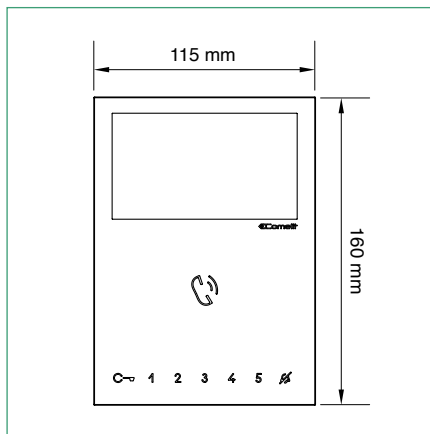
LED fixo: modo silencioso activado

pisca 3 vezes a cada 5 seg.: função *Abertura da porta automática em caso de chamada activa*

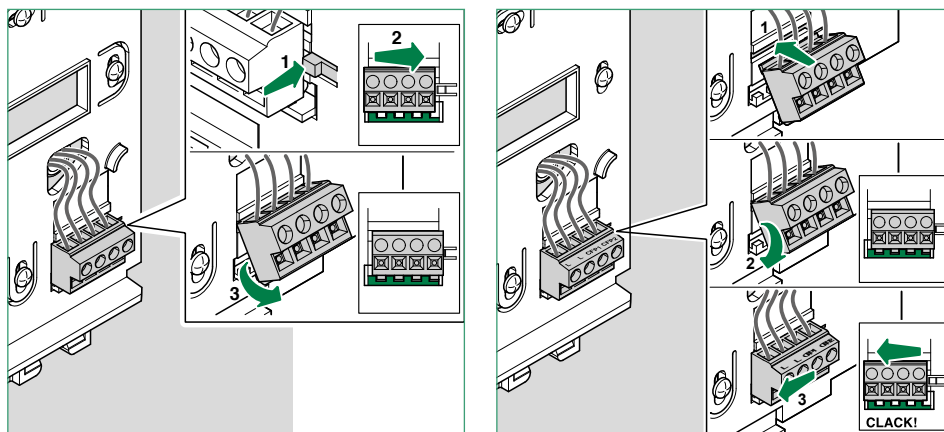
Características técnicas

	DADOS GERAIS 6721W	6721W/BM
Altura do produto (mm)	160	160
Largura do produto (mm)	115	115
Profundidade do produto (mm)	22	22
Peso do produto (g)	500	500
Cor do produto	Branco RAL9003	Branco RAL9003
Material	ABS	ABS
Montagem na parede	Sim	Sim
Montagem numa base de mesa	Sim, com acessório dedicado	Sim, com acessório dedicado
SISTEMAS COMPATÍVEIS		
Áudio/vídeo Simplebus2 com alimentador art. 4888C	Sim	Sim
Áudio/vídeo Simplebus2 com alimentador art. 1210/1210A	Sim	Sim
Kit áudio/vídeo Simplebus2 com alimentador art. 1209	Sim	Sim
CARACTERÍSTICAS DO ECRÃ		
Dimensões do visor (polegadas)	4,3"	4,3"
Proporção	16:9	16:9
Resolução (pixel)	480 x 272	480 x 272
CARACTERÍSTICAS ÁUDIO		
Função indução magnética	Não	Sim
Microfone	6 mm (Ø), Omnidireccional	6 mm (Ø), Omnidireccional
Altifalante	36mm (Ø), 40 Ohm, 1W	36mm (Ø), 40 Ohm, 1W
CARACTERÍSTICAS ELÉCTRICAS		
Tipo de alimentação	Alimentação por bus vídeo-intercomunicador	Alimentação por bus vídeo-intercomunicador
Tensão de alimentação	22÷34 V CC (Bus)	22÷34 V CC (Bus)
Consumo mínimo (W)	0,05	0,05
Consumo máximo (W)	8,8	8,8
CARACTERÍSTICAS HARDWARE		
Tipo de botões	Capacitivo	Capacitivo
N.º botões programáveis para funções adicionais	2 (5 com acessório art. 6734W)	2 (5 com acessório art. 6734W)
Bornes	L L CFP1 CFP2	L L CFP1 CFP2
Bornes removíveis	Sim	Sim
REGULAÇÕES		
Volume do altifalante	Sim	Sim
Volume microfone	Sim	Sim
Volume campainha	Sim	Sim
Brilho ecrã	Sim	Sim
Contraste do ecrã	Sim	Sim
Cor do ecrã	Sim	Sim
CARACTERÍSTICAS AMBIENTAIS E DE CONFORMIDADE		
Grau de protecção IP	30	30
Temperatura de funcionamento (°C)	5 ÷ 40	5 ÷ 40
Humidade de funcionamento (HR máx. - %) (%)	25 ÷ 75	25 ÷ 75
Classe ambiental	I	I
Conformidade e certificações	RoHS II – 2011/65/UE (EN 50581:2012), EMC 2014/30/UE (EN 61000-6-1:2007 , EN 61000-6-3:2007+A1:2011)	RoHS II – 2011/65/UE (EN 50581:2012), EMC 2014/30/UE (EN 61000-6-1:2007 , EN 61000-6-3:2007+A1:2011)
FUNÇÕES		
Acendimento automático	Sim	Sim
Chamada de intercomunicação	Sim	Sim
Comando actuadores	Sim	Sim
Chamada à central	Sim	Sim
Entrada para chamada campainha externa	Sim	Sim
Abertura da porta automática em caso de chamada (Médico)	Sim	Sim
Resposta automática (Mãos-livres)	Sim	Sim
Indicação de porta aberta	Sim	Sim
Endereço múltiplo	Sim	Sim
Campainha personalizável	Sim	Sim
Envio de chamadas de alarme	Sim	Sim

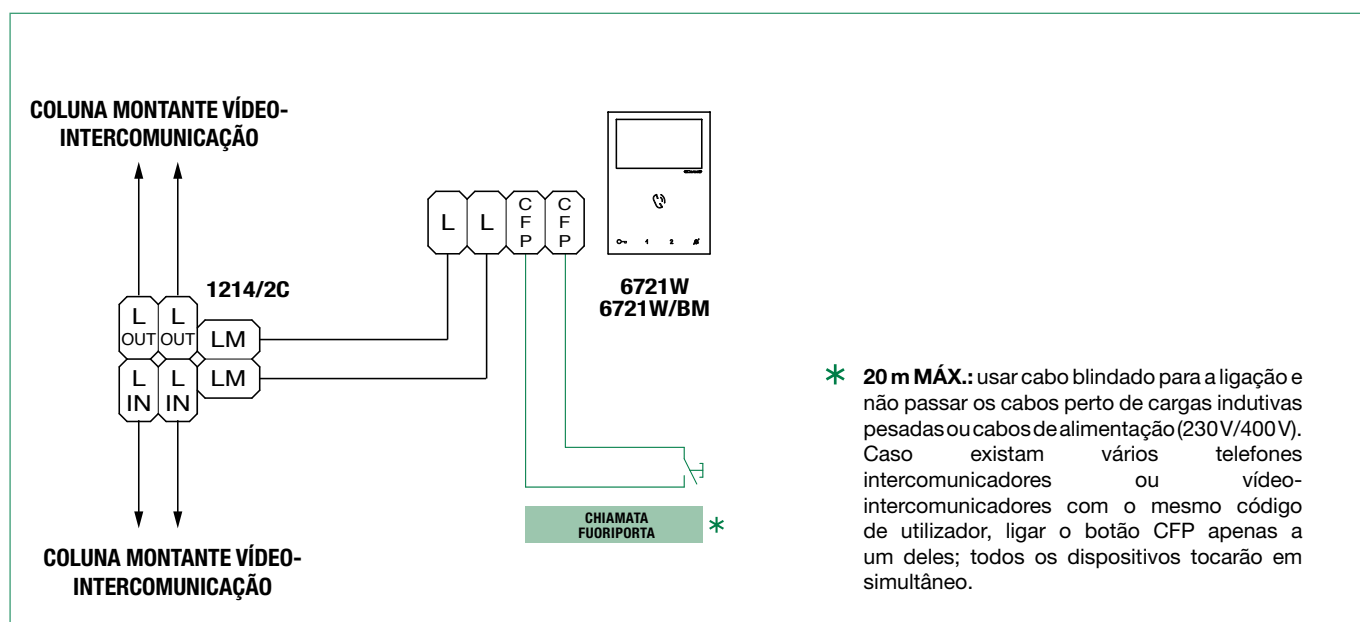
Instalação



Remoção borne/montagem do borne



Ligações



Configurações

Vídeo-intercomunicadores principais e secundários

Em sistemas com alimentador 1209, 1210 ou 1210A, é possível configurar no máximo 1 vídeo-intercomunicador principal.

Em sistemas com alimentador 4888C, é possível configurar no máximo 2 vídeo-intercomunicadores principais.


		PRINCIPAL	SECUNDÁRIO
S2 (P)	DIP 8	OFF	ON

Configuração dos botões

Os botões gerem por predefinição as funções da linha **A** (Tabela “Configuração de base”).

É possível alterar a predefinição dos botões, modificando na parte posterior do vídeo-intercomunicador a posição dos DIP 1-2-3-4 de S2 optando por uma das combinações (B-P) propostas na tabela. A função de todas as teclas será alterada.

Configuração de base

	DIP-SWITCH S2				Mini Alta voz			+ Art. 6734W		
	DIP 1	DIP 2	DIP 3	DIP 4		1	2	3	4	5
A	OFF	OFF	OFF	OFF	AP	ACT	AI	CCS	D	PAN
B	ON	OFF	OFF	OFF	AP	CCS	AI	INT	INTb	D
C	OFF	ON	OFF	OFF	AP	INT	AI	INTb	ACT	CCS
D	ON	ON	OFF	OFF	AP	ACT	CCS	CCP	PAN	K
E	OFF	OFF	ON	OFF	ACT	ACT	ACT	ACT	ACT	ACT
F	ON	OFF	ON	OFF	AP	INT	ACT	CCS	CCP	INTb
G	OFF	ON	ON	OFF	AP	AI	D	K	CCS	CCP
H	ON	ON	ON	OFF	AP	INTb	INT	AI	INT	PAN
I	OFF	OFF	OFF	ON	AP	CCS	PAN	D	AI	INTb
J	ON	OFF	OFF	ON	AP	K	CCS	PAN	CCP	AI
K	OFF	ON	OFF	ON	AP	CCP	K	PAN	ACT	INT
L	ON	ON	OFF	ON	AP	PAN	CCP	CCS	K	ACT
M	OFF	OFF	ON	ON	AP	INTb	AI	INT	ACT	D
N	ON	OFF	ON	ON	AP	INT	INT	INT	INT	INT
P	OFF	ON	ON	ON	NULL	NULL	NULL	NULL	NULL	NULL
	ON	ON	ON	ON	PROG					

Legenda

AP	Abertura da porta
ACT	Actuador
AI	Acendimento automático
CCP	Chamada à central principal [não utilizável em sistemas KIT]
CCS	Chamada à central secundária [não utilizável em sistemas KIT]
K	Chamada a intercomunicador do vigilante
PAN	Chamada prioritária à central [não utilizável em sistemas KIT]
INT	Chamada de intercomunicação (programável geral ou para endereço selectivo). Predefinição chamada monofamiliar para Kit e Simplebus2
INTb	Intercomunicação bifamiliar [apenas para KIT]
D	Abertura automática da porta em caso de chamada[Modo médico]
NULL	Nenhuma função
PROG	Nesta configuração dos DIP S2, os botões gerem as funções programadas como em “Configuração avançada” na pág. 9 .

Configuração avançada

Caso as configurações de base (A-P) não reflectam as necessidades, é possível programar individualmente os botões segundo os procedimentos a seguir descritos.

No fim, colocar os DIP 1-2-3-4 de S2 em ON (PROG). Nesta configuração dos DIP, os botões gerem as funções programadas.

Os botões NÃO programados gerem as funções da linha A (tabela “Configuração de base”).

Chamada de intercomunicação

Introdução

Por “Chamada de intercomunicação **geral**” entende-se a chamada a partir de um telefone intercomunicador/vídeo-intercomunicador para um ou vários dispositivos (do mesmo apartamento ou outro) identificados pelo endereço de chamada do apartamento (código de utilizador).

Por “Chamada de intercomunicação **a endereço selectivo**” entende-se a chamada a partir de um telefone intercomunicador/vídeo-intercomunicador para um ou vários dispositivos identificados por um endereço dedicado (selectivo) diferente do utilizado para a chamada de apartamento (código de utilizador).

A chamada de intercomunicação geral e intercomunicação selectiva NÃO são compatíveis na mesma coluna montante!

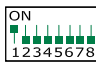
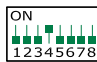
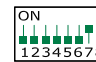


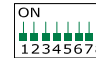

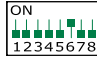
Chamada de intercomunicação **geral**: programação dos botões

1. Anotar as configurações dos DIP-SWITCH S1.	
2. Aceder à programação, colocando o DIP 6 de S2 em ON. » O LED pisca.	
3. Consultar a tabela “ Configuração de base ” para identificar uma combinação dos DIP-SWITCHES onde surge a função intercomunicação (INT ou INTb) correspondente ao botão que se pretende programar e configurar os DIP S2 . Exemplo: Para o botão 1= Intercomunicação (INT), colocar o DIP 1-2-3-4 de S2 como na linha “C” da tabela “Configuração de base”.	
4. Configurar os DIP S1 segundo o endereço de chamada do apartamento pretendido. Consultar “ Tabela de endereçamento ” na pág. 13	
5. Premir e libertar o botão ao qual se pretende associar a função. » <i>Indicação de procedimento correcto</i> : o LED pisca durante alguns segundos e é emitido um som de confirmação.	
✓ em caso de programação da função em vários botões, proceder à programação do botão seguinte, repetindo as operações a partir do ponto 4.	
6. Sair da programação, colocando o DIP 6 de S2 em OFF. » o LED desliga-se	
7. Colocar os DIP 1-2-3-4 de S2 em ON.	
8. Voltar a colocar os DIP de S1 na combinação inicial.	

Chamada de intercomunicação a endereço **selectivo**: programação dos botões

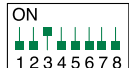
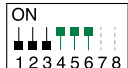

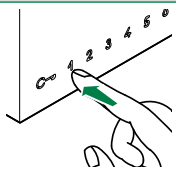


1. É necessário realizar as operações apresentadas na secção “Atribuição de endereço selectivo” nos dispositivos envolvidos na chamada de intercomunicação.	
2. Anotar as configurações dos DIP-SWITCH S1.	
3. Aceder à programação, colocando o DIP 6 de S2 em ON. » O LED pisca.	
4. Consultar a tabela “ Configuração de base ” para identificar uma combinação dos DIP-SWITCHES onde surge a função intercomunicação (INT ou INTb) correspondente ao botão que se pretende programar e configurar os DIP S2.	
5. Configurar, com os DIP S1, o endereço selectivo do dispositivo que se pretende chamar. Tabela B . Para a chamada de grupo, colocar simultaneamente em ON os endereços selectivos pretendidos (máx. 3).	
6. Premir e libertar o botão ao qual se pretende associar a função. » <i>Indicação de procedimento correcto</i> : o LED pisca durante alguns segundos e é emitido um som de confirmação.	
✓ em caso de programação da função em vários botões, proceder à programação do botão seguinte, repetindo as operações a partir do ponto 5.	
7. Sair da programação, colocando o DIP 6 de S2 em OFF. » o LED desliga-se	
8. Colocar os DIP 1-2-3-4 de S2 em ON.	
9. Voltar a colocar os DIP de S1 na combinação inicial.	

Endereço de intercomunicação selectivo

TABELA B					
Código	S1 DIP-switch ON	Código	S1 DIP-switch ON	Código	S1 DIP-switch ON
1	1 	4	4 	7	7 
2	2 	5	5 	8	8 
3	3 	6	6 		

Atribuição de endereço selectivo

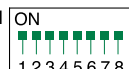
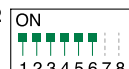




(Operação a realizar apenas em caso de programação de “Chamada de intercomunicação a endereço selectivo”)

1.	2.	3.	4.
Tomar nota das configurações de S1 e S2 e repô-las no final da programação.	S1: Configurar um endereço. (Tabela B) Exemplo: 3 	S2: Colocar os DIP como apresentado na figura.  ⇒ 	
			<p>✓ OK prog:  x4</p> <p>✗ KO prog:  x10</p>

Atribuir um dos 8 endereços disponíveis na TABELA B a cada dispositivo envolvido na chamada de intercomunicação.


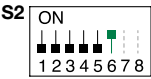
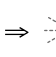
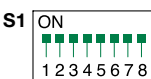
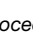

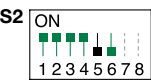
- É possível associar o **mesmo** endereço de intercomunicação selectivo a um máximo de 3 dispositivos.

Cancelamento de endereço selectivo a partir do vídeo-intercomunicador

1.	2.	3.
Tomar nota das configurações de S1 e S2 e repô-las no final da programação.	Colocar os DIP como apresentado na figura.   ⇒ 	
		<p>✓ OK prog:  x4</p> <p>✗ KO prog:  x10</p>

Actuador geral, actuador com endereço

Actuador **geral**: programação dos botões

1. Anotar as configurações dos DIP-SWITCH S1.	
2. Aceder à programação, colocando o DIP 6 de S2 em ON. » O LED  pisca.	 ⇒ 
3. Consultar a tabela “Configuração de base” para identificar uma combinação dos DIP-SWITCHES onde surge a função actuador (ACT) correspondente ao botão que se pretende programar e configurar os DIP S2.	
4. Colocar todos os DIP de S1 na posição ON.	
5. Premir e libertar o botão ao qual se pretende associar a função. » <i>Indicação de procedimento correcto: o LED  pisca durante alguns segundos e é emitido um som de confirmação.</i>	
6. Sair da programação, colocando o DIP 6 de S2 em OFF. » o LED  desliga-se	
7. Colocar os DIP 1-2-3-4 de S2 em ON.	
8. Voltar a colocar os DIP-SWITCH de S1 na combinação inicial.	

Actuador **com endereço**: programação dos botões

1. Anotar as configurações dos DIP-SWITCH S1.	
2. Aceder à programação, colocando o DIP 6 de S2 em ON. » O LED pisca.	
3. Consultar a tabela “ Configuração de base ” para identificar uma combinação dos DIP-SWITCHES onde surge a função actuador (ACT) correspondente ao botão que se pretende programar e configurar os DIP S2.	
4. Configurar os DIP de S1 com o código pretendido, segundo “ Tabela de endereçamento ” na pág. 13	
5. Premir e libertar o botão ao qual se pretende associar a função. » <i>Indicação de procedimento correcto</i> : o LED pisca durante alguns segundos e é emitido um som de confirmação.	
6. Sair da programação, colocando o DIP 6 de S2 em OFF. » o LED desliga-se	
7. Colocar os DIP 1-2-3-4 de S2 em ON.	
8. Voltar a colocar os DIP-SWITCH de S1 na combinação inicial.	

Outras funções: programação dos botões

1. Aceder à programação, colocando o DIP 6 de S2 em ON. » O LED pisca.	
2. Consultar a tabela “ Configuração de base ” para identificar uma combinação dos DIP-SWITCHES onde surgem as funções pretendidas correspondentes aos botões que se pretendem programar e configurar os DIP S2. Exemplo: Para o botão 4= Acendimento automático (AI), botão 5= Chamada à central secundária (CCS), colocar o DIP 1-2-3-4 de S2 como na linha M da tabela “ Configuração de base ”.	
3. Premir e libertar os botões a modificar. » <i>Indicação de procedimento correcto</i> : o LED pisca durante alguns segundos e é emitido um som de confirmação.	
4. Sair da programação, colocando o DIP 6 de S2 em OFF. » o LED desliga-se	
5. Colocar os DIP 1-2-3-4 de S2 em ON.	




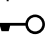
Programação do intervalo





Tomar nota da configuração de S2 e S1 e repô-la no final da programação

	1.	2.	3.	4.
Endereço mínimo intervalo	 configurar um código.	 ↓ 		
Endereço máximo intervalo	“Tabela de endereçamento” na pág. 13			
Habilitação intervalo				
Desabilitação intervalo				
Cancelar intervalo		 ↓ 		 ↓

Seleção das campanhas

1. Premir a tecla  por 6 seg.
 - » ouve-se um som de confirmação
 - » O LED  pisca.
- ✓ esta operação só é possível com o equipamento em repouso; caso contrário o LED  pisca 4 vezes para informar o utilizador que o equipamento está ocupado.
2. Premir e libertar o botão 
 - 1 pressão** (é emitido um som de confirmação) para modificar a campanha de chamada da botoneira externa.
 - 2 pressões** (são emitidos 2 sons de confirmação) para modificar a campanha de chamada da central.
 - 3 pressões** (são emitidos 3 sons de confirmação) para modificar a campanha da chamada de intercomunicação do vídeo-intercomunicador.
 - 4 pressões** (são emitidos 4 sons de confirmação) para modificar a campanha de chamada de andar.

 Premir o botão novamente, repetirá a sequência descrita acima.
3. Premir e libertar o botão **1** para percorrer sequencialmente as várias campanhas disponíveis.
4. Premir o botão **2** para confirmar a selecção da última campanha ouvida e sair do modo de selecção da campanha.
 - » ouve-se um som de confirmação
 - » o LED  desliga-se

Repor programação

Configurações de fábrica:

- Funções dos botões em relação à combinação dos DIP 1-2-3-4 de S2
- Endereço de intercomunicação ausente
- Função intervalo e endereços mín. e máx. ausentes
- Repor campanhas
- Entrada IN 1 - IN 2 > LED (predefinição)
- “Resposta automática”, “Abertura automática da porta ao receber uma chamada” e modo “Silencioso” desactivados

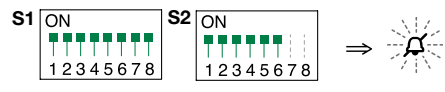
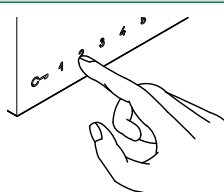


1.	2.	3.	
Tomar nota das configurações de S1 e S2 e repô-las no final da programação.	Colocar os DIP como apresentado na figura. 		<div style="border: 1px solid black; padding: 5px;"> <p>✓ OK prog:  x4</p> <p>✗ KO prog:  x10</p> </div>

Tabela de endereçamento

Cód.	DIP-switch ON														
1	1	31	1,2,3,4,5	61	1,3,4,5,6	91	1,2,4,5,7	121	1,4,5,6,7	151	1,2,3,5,8	181	1,3,5,6,8	211	1,2,5,7,8
2	2	32	6	62	2,3,4,5,6	92	3,4,5,7	122	2,4,5,6,7	152	4,5,8	182	2,3,5,6,8	212	3,5,7,8
3	1,2	33	1,6	63	1,2,3,4,5,6	93	1,3,4,5,7	123	1,2,4,5,6,7	153	1,4,5,8	183	1,2,3,5,6,8	213	1,3,5,7,8
4	3	34	2,6	64	7	94	2,3,4,5,7	124	3,4,5,6,7	154	2,4,5,8	184	4,5,6,8	214	2,3,5,7,8
5	1,3	35	1,2,6	65	1,7	95	1,2,3,4,5,7	125	1,3,4,5,6,7	155	1,2,4,5,8	185	1,4,5,6,8	215	1,2,3,5,7,8
6	2,3	36	3,6	66	2,7	96	6,7	126	2,3,4,5,6,7	156	3,4,5,8	186	2,4,5,6,8	216	4,5,7,8
7	1,2,3	37	1,3,6	67	1,2,7	97	1,6,7	127	1,2,3,4,5,6,7	157	1,3,4,5,8	187	1,2,4,5,6,8	217	1,4,5,7,8
8	4	38	2,3,6	68	3,7	98	2,6,7	128	8	158	2,3,4,5,8	188	3,4,5,6,8	218	2,4,5,7,8
9	1,4	39	1,2,3,6	69	1,3,7	99	1,2,6,7	129	1,8	159	1,2,3,4,5,8	189	1,3,4,5,6,8	219	1,2,4,5,7,8
10	2,4	40	4,6	70	2,3,7	100	3,6,7	130	2,8	160	6,8	190	2,3,4,5,6,8	220	3,4,5,7,8
11	1,2,4	41	1,4,6	71	1,2,3,7	101	1,3,6,7	131	1,2,8	161	1,6,8	191	1,2,3,4,5,6,8	221	1,3,4,5,7,8
12	3,4	42	2,4,6	72	4,7	102	2,3,6,7	132	3,8	162	2,6,8	192	7,8	222	2,3,4,5,7,8
13	1,3,4	43	1,2,4,6	73	1,4,7	103	1,2,3,6,7	133	1,3,8	163	1,2,6,8	193	1,7,8	223	1,2,3,4,5,7,8
14	2,3,4	44	3,4,6	74	2,4,7	104	4,6,7	134	2,3,8	164	3,6,8	194	2,7,8	224	6,7,8
15	1,2,3,4	45	1,3,4,6	75	1,2,4,7	105	1,4,6,7	135	1,2,3,8	165	1,3,6,8	195	1,2,7,8	225	1,6,7,8
16	5	46	2,3,4,6	76	3,4,7	106	2,4,6,7	136	4,8	166	2,3,6,8	196	3,7,8	226	2,6,7,8
17	1,5	47	1,2,3,4,6	77	1,3,4,7	107	1,2,4,6,7	137	1,4,8	167	1,2,3,6,8	197	1,3,7,8	227	1,2,6,7,8
18	2,5	48	5,6	78	2,3,4,7	108	3,4,6,7	138	2,4,8	168	4,6,8	198	2,3,7,8	228	3,6,7,8
19	1,2,5	49	1,5,6	79	1,2,3,4,7	109	1,3,4,6,7	139	1,2,4,8	169	1,4,6,8	199	1,2,3,7,8	229	1,3,6,7,8
20	3,5	50	2,5,6	80	5,7	110	2,3,4,6,7	140	3,4,8	170	2,4,6,8	200	4,7,8	230	2,3,6,7,8
21	1,3,5	51	1,2,5,6	81	1,5,7	111	1,2,3,4,6,7	141	1,3,4,8	171	1,2,4,6,8	201	1,4,7,8	231	1,2,3,6,7,8
22	2,3,5	52	3,5,6	82	2,5,7	112	5,6,7	142	2,3,4,8	172	3,4,6,8	202	2,4,7,8	232	4,6,7,8
23	1,2,3,5	53	1,3,5,6	83	1,2,5,7	113	1,5,6,7	143	1,2,3,4,8	173	1,3,4,6,8	203	1,2,4,7,8	233	1,4,6,7,8
24	4,5	54	2,3,5,6	84	3,5,7	114	2,5,6,7	144	5,8	174	2,3,4,6,8	204	3,4,7,8	234	2,4,6,7,8
25	1,4,5	55	1,2,3,5,6	85	1,3,5,7	115	1,2,5,6,7	145	1,5,8	175	1,2,3,4,6,8	205	1,3,4,7,8	235	1,2,4,6,7,8
26	2,4,5	56	4,5,6	86	2,3,5,7	116	3,5,6,7	146	2,5,8	176	5,6,8	206	2,3,4,7,8	236	3,4,6,7,8
27	1,2,4,5	57	1,4,5,6	87	1,2,3,5,7	117	1,3,5,6,7	147	1,2,5,8	177	1,5,6,8	207	1,2,3,4,7,8	237	1,3,4,6,7,8
28	3,4,5	58	2,4,5,6	88	4,5,7	118	2,3,5,6,7	148	3,5,8	178	2,5,6,8	208	5,7,8	238	2,3,4,6,7,8
29	1,3,4,5	59	1,2,4,5,6	89	1,4,5,7	119	1,2,3,5,6,7	149	1,3,5,8	179	1,2,5,6,8	209	1,5,7,8	239	1,2,3,4,6,7,8
30	2,3,4,5	60	3,4,5,6	90	2,4,5,7	120	4,5,6,7	150	2,3,5,8	180	3,5,6,8	210	2,5,7,8	*240	5,6,7,8

* NOTA: o código 240 está reservado para a central de portaria.

Desempenho do sistema e esquemas

Para mais informações relativamente ao desempenho do sistema e para visualizar os esquemas de instalação, clicar no tipo de sistema que melhor corresponde às necessidades actuais:

- [Kit áudio/vídeo](#) para realizar sistemas áudio e vídeo tipo *edifício*
- [Sistema áudio/vídeo Building Kit](#) para realizar sistemas áudio e vídeo tipo *vivenda*
- [Sistema áudio/vídeo SBTOP](#) para realizar sistemas áudio e vídeo tipo *complexos residenciais*.

CERTIFIED MANAGEMENT SYSTEMS



Comelit[®]
Passion. Technology. Design.

www.comelitgroup.com

Via Don Arrigoni, 5 - 24020 Rovetta (BG) - Italy

5ª edizione 01/2021
cod. 2G4002648