

Ciao
KCA5061B

COMELIT
WITH • YOU • ALWAYS

TECHNICAL MANUAL

IT *La pulsantiera del kit è fornita preprogrammata per il funzionamento nella versione monofamiliare.*

Per maggiori informazioni consultare i manuali completi scaricabili dal sito pro.comelitgroup.com o decodificando i seguenti codici QR.

EN *The kit components are supplied pre-programmed to work as a single-family setup.*

For further information, please refer to the full manuals, which are available to download from the website pro.comelitgroup.com or by scanning the following QR codes.

FR *La platine du kit est livrée pré-programmée pour le fonctionnement dans la version un usager.*

Pour de plus amples informations, consultez les manuels complets, à télécharger sur le site pro.comelitgroup.com ou en scannant les codes QR ci-après.

NL *Het deurstation van de kit worden voorgeprogrammeerd geleverd voor de werking in enkelvoudige versie.*

Raadpleeg voor meer informatie de complete handleidingen die kunnen worden gedownload van de site pro.comelitgroup.com of scan de volgende QR-codes.

DE *Die Türstation des Kits wird für den Betrieb als Einfamilienhausversion vorprogrammiert geliefert.*

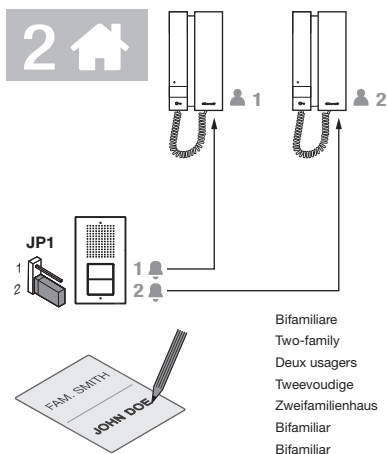
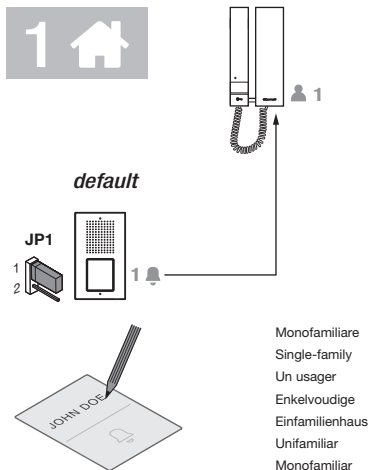
Weitere Informationen finden Sie in den vollständigen Handbüchern, die Sie von der Website pro.comelitgroup.com herunterladen können oder scannen Sie den nachstehenden QR-Code.

ES *La placa de calle del kit se suministra ya programada para funcionar en la versión unifamiliar.*

Para más información, consultar los manuales completos, que se pueden descargar en el sitio web pro.comelitgroup.com o decodificando los siguientes códigos QR.

PT *A botoneira do kit é fornecida pré-programada para o funcionamento na versão monofamiliar.*

Para mais informações, consultar os manuais completos disponíveis para transferência no site pro.comelitgroup.com ou ler os códigos QR seguintes:



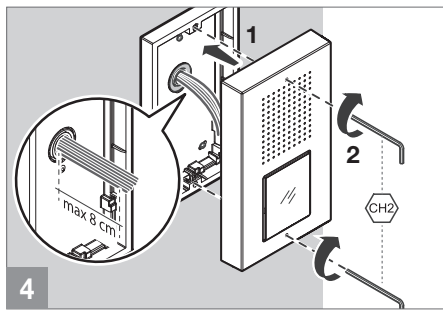
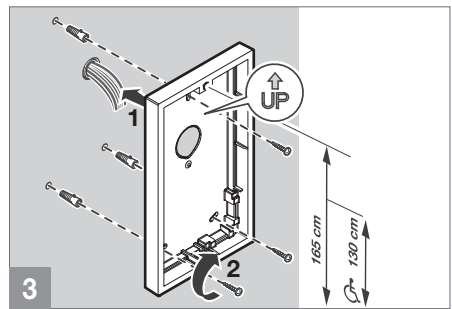
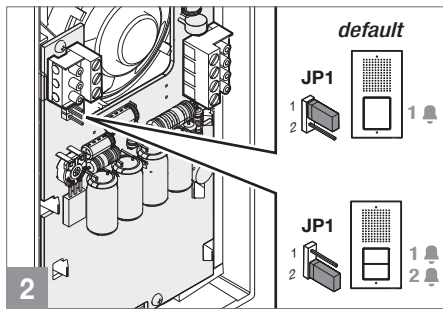
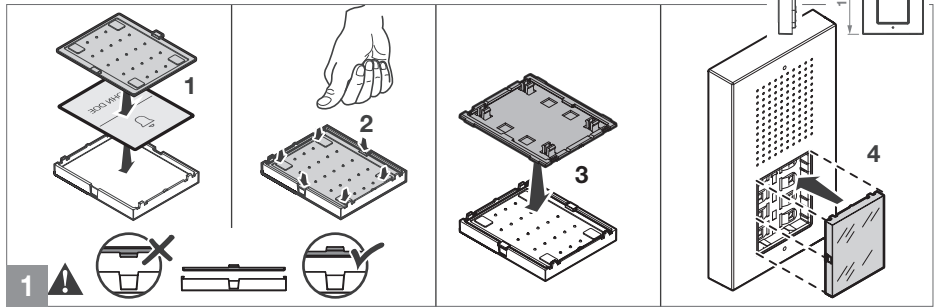
art. CA5100B



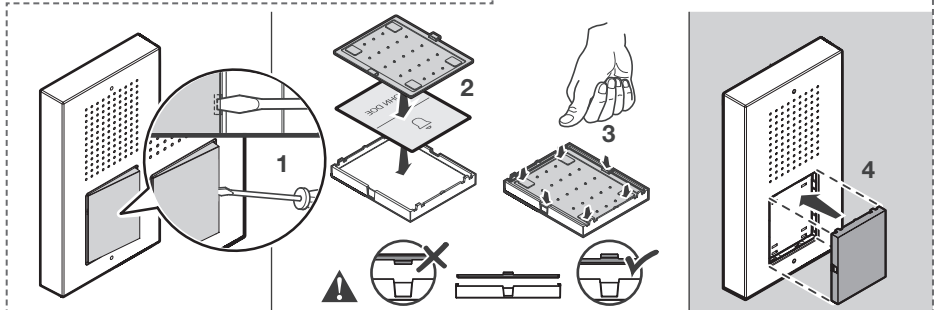
art. 2702W

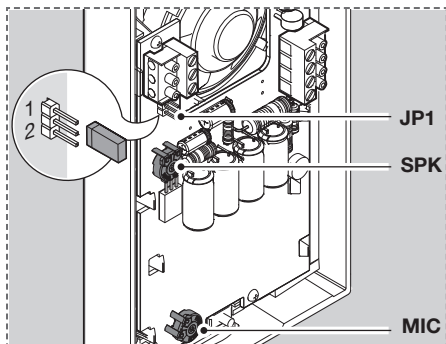


Art. CA5100B



- IT Sostituzione cartellini portanome
- EN Changing nameplates
- FR Remplacement des étiquettes porte-noms
- NL Vervanging naamkaders
- DE Austausch der Namensschilder
- ES Sustitución de los tarjeteros
- PT Substituição das etiquetas porta-nomes

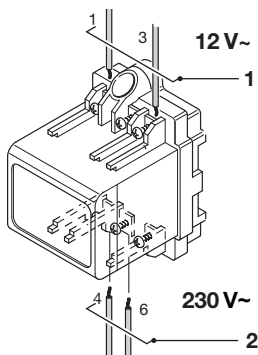




- IT** **JP1** Jumper di configurazione n° pulsanti di chiamata
SPK Trimmer di regolazione volume altoparlante
MIC Trimmer di regolazione volume microfono

- EN** **JP1** Jumper for configuring the number of call buttons
SPK Loudspeaker volume adjustment trimmer
MIC Microphone volume adjustment trimmer
- FR** **JP1** Cavalier pour la configuration du nombre de boutons d'appel
SPK Trimmer de réglage du volume du haut-parleur
MIC Trimmer de réglage du volume du micro
- NL** **JP1** Jumper voor de configuratie van het aantal beldrukkers
SPK Trimmer volumeregeling luidspreker
MIC Trimmer volumeregeling microfoon
- DE** **JP1** Jumper zum Konfigurieren der Anzahl der Ruftasten
SPK Trimmer der Lautstärkeregelung des Lautsprechers
MIC Trimmer der Lautstärkeregelung des Mikrofons
- ES** **JP1** Puente para configurar el número de pulsadores de llamada
SPK Trimmer de regulación del volumen del altavoz
MIC Trimmer de regulación del volumen del micrófono
- PT** **JP1** Comutador de derivação para a configuração do n.º de botões de chamada.
SPK Trimmer de regulação do volume do altifalante
MIC Trimmer de regulação do volume do microfone

Art. 1200



- IT** 1. Uscita secondario 12V AC.
 2. Ingresso primario 230 V AC.

Apparecchio da utilizzare solo per uso interno. Pericolo di shock elettrico, procedere con cautela. Installare in quadro elettrico chiuso tale da consentire l'accesso solo a personale qualificato. È necessario installare a monte dell'impianto videocitofonico un appropriato interruttore di rete onnipolare con apertura del contatto di almeno 3mm.

- Togliere l'alimentazione prima di effettuare qualsiasi operazione.
- Rimettere le protezioni sui morsetti.

- EN** 1. Secondary 12 V AC output.
 2. 230 V AC digital input.

Appliance exclusively for indoor use. Risk of electric shock; proceed with caution. Install inside a closed electrical panel so that it may only be accessed by authorised personnel.

A suitable omnipolar switch with a contact opening of at least 3 mm must be installed upstream of the video entry phone system.

- Disconnect the power supply before carrying out any operations on the wiring.
- Replace the protections on the terminals.

- FR** 1. Sortie secondaire 12 V CA.
 2. Entrée primaire 230 V CA.

Cet appareil s'utilise uniquement en intérieur. Risque d'électrocution. Agir avec prudence. Installer en tableau électrique fermé pour l'accès exclusif au personnel qualifié.

Installer un interrupteur de réseau onnipolaire avec ouverture de contact d'au moins 3mm en amont de l'installation vidéophonique.

- Couper l'alimentation avant d'effectuer toute opération.
- Reposer les protections sur les bornes.

- NL** 1. Secundaire uitgang 12V AC.
 2. Primaire ingang 230 V AC.

Apparaat is uitsluitend bedoeld voor gebruik binnenshuis. Gevaar voor elektrische schok, ga voorzichtig te werk. In een gesloten schakelkast installeren, zodat alleen gekwalificeerd personeel er toegang toe heeft.

Aan de basis van het video-deurintercomsysteem moet een geschikte meerpolige netschakelaar zijn aangebracht met een contactopening van ten minste 3mm.

- Sluit de stroomtoevoer af voordat u onderhoudswerkzaamheden uitvoert.
- Zet de beschermingen terug op de klemmen.

- DE** 1. Sekundärer Ausgang 12V AC.
 2. Primärer Eingang 230 V AC.

Gerät nur zur Verwendung in geschlossenen Räumen. Gefahr eines Stromschlags, mit Vorsicht vorgehen. Das Gerät in einem geschlossenen Schaltschrank installieren, so dass nur qualifiziertes Personal Zugang hat.

Vor der Videosprechstellenanlage muss ein allpoliger Netzschalter mit einer Kontaktöffnung von mindestens 3 mm installiert werden.

- Vor Eingriffen an der Anlage immer die Spannungsversorgung unterbrechen.
- Die Schutzabdeckungen der Klemmen wieder anbringen.

- ES**
1. Salida secundario 12V AC.
 2. Entrada primario 230 V AC.

Aparato para uso exclusivo en interiores. Peligro de choque eléctrico, proceder con precaución. Instalar en un cuadro eléctrico cerrado para permitir el acceso solo a personal cualificado.

Es necesario instalar, aguas arriba de la instalación de videoportero, un interruptor de red omnipolar con una distancia de apertura de los contactos de al menos 3 mm.

- Antes de efectuar cualquier operación hay que cortar la alimentación.
- Colocar las protecciones en los bornes.

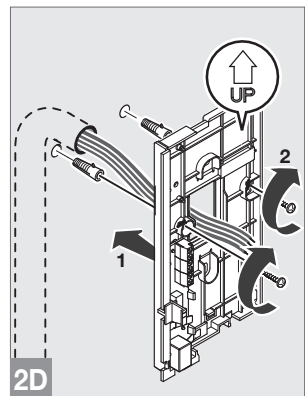
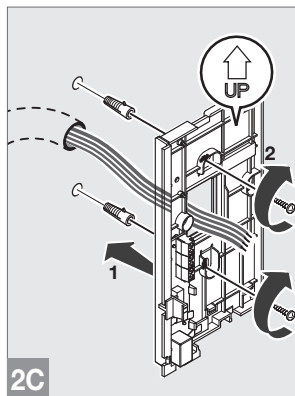
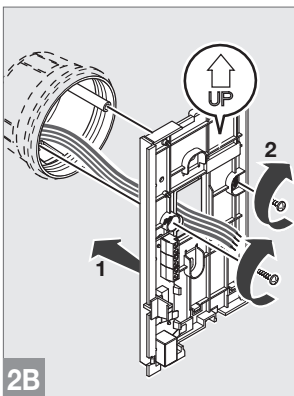
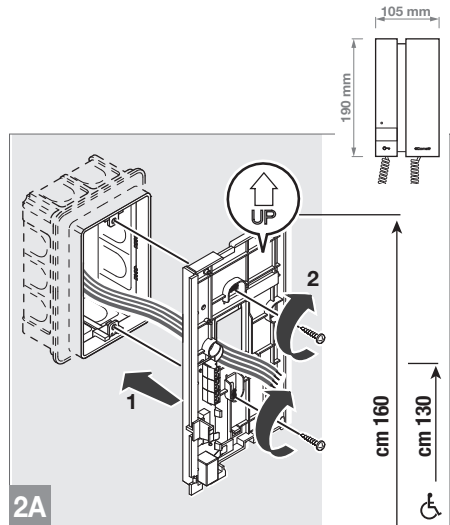
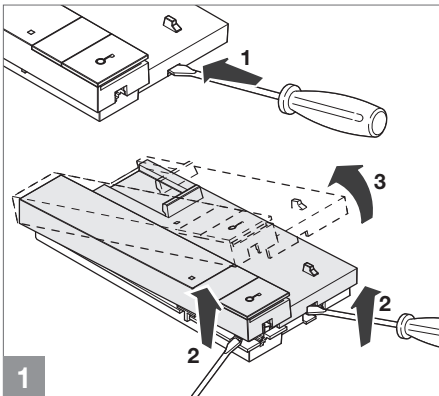
- PT**
1. Saída secundária 12V AC.
 2. Entrada primária 230 V AC.

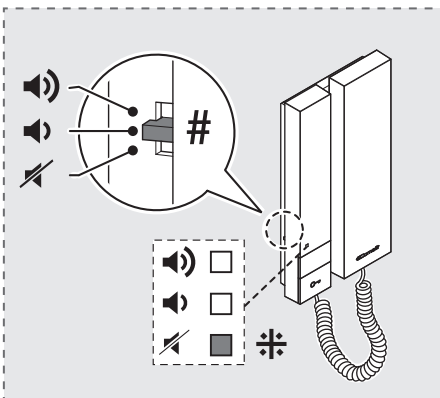
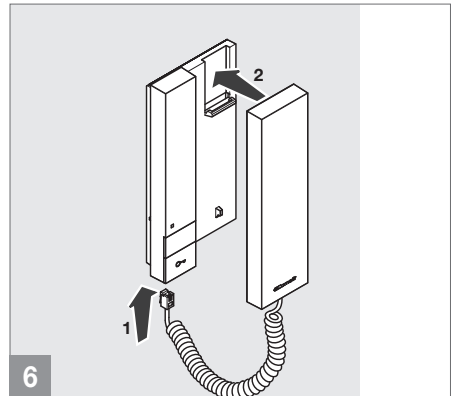
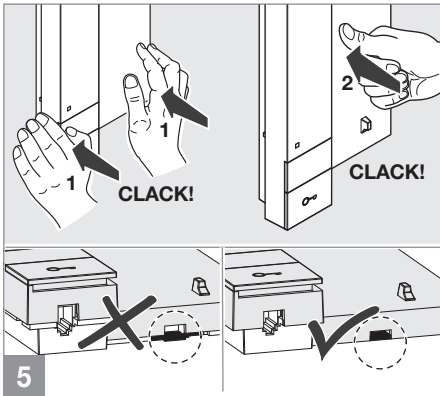
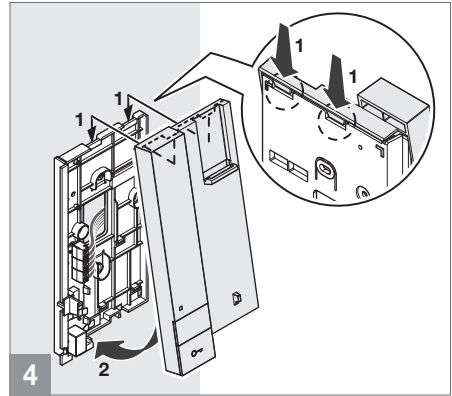
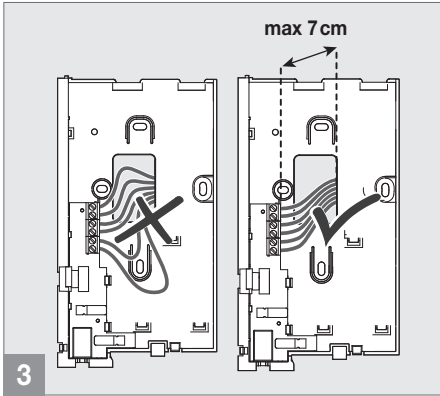
Aparelho para utilização exclusiva em interiores. Perigo de choque eléctrico; proceder com cuidado. Instalar num quadro eléctrico fechado que permita o acesso apenas a pessoal qualificado.

É necessário instalar a montante do equipamento vídeo-intercomunicador um interruptor de rede omnipolar adequado com uma abertura de contacto de pelo menos 3 mm.

- Cortar a alimentação eléctrica antes de realizar qualquer tipo de operação.
- Voltar a colocar as proteções nos bornes.

Art. 2702W

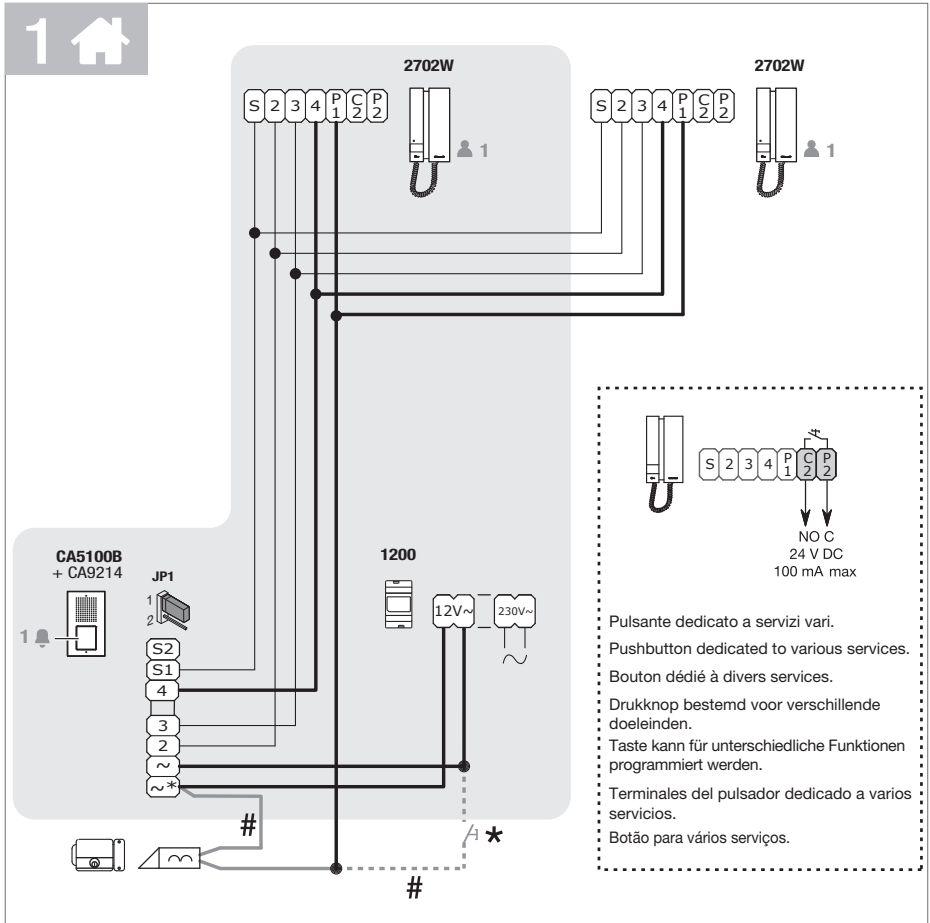




- IT** # Selettore volume suoneria
* Indicatore rosso: suoneria in modalità silenziosa
- EN** # Ringtone volume selector
* Red indicator: ringtone in silent mode
- FR** # Sélecteur volume sonnerie
* Indicateur rouge : sonnerie en mode silencieux
- NL** # Keuzeschakelaar volumeregeling beltoon
* Indicatielampje rood: oproeptoon in stille modus
- DE** # Lautstärkeregelung Lätewerk
* Rote Anzeige: Klingelton stummgeschaltet
- ES** # Selector del volumen del tono de llamada
* Indicador rojo: tono de llamada en modo silencio
- PT** # Selector do volume da campainha
* Indicador vermelho: campainha no modo silencioso

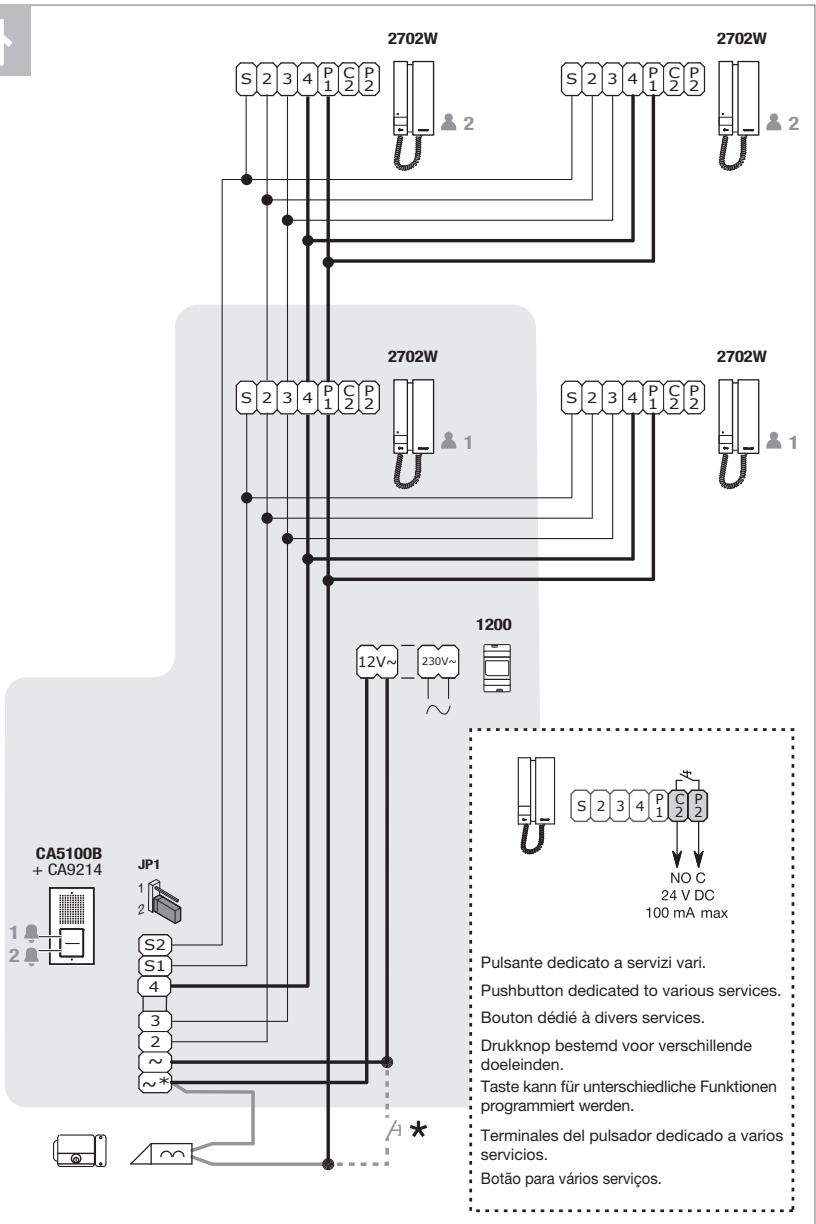
- IT** Distanze di funzionamento
- EN** Operating distances
- FR** Distances de fonctionnement
- NL** Afstanden
- DE** Maximal zulässige Entfernungen
- ES** Distancias de funcionamiento
- PT** Distâncias de funcionamento

1 mm ² — 200 m	1,5 mm ² — 200 m	1,5 mm ² — 30 m #
0,8 mm ² — 150 m	1 mm ² — 150 m	1 mm ² — 20 m #
0,5 mm ² — 50 m	0,8 mm ² — 50 m	0,8 mm ² — 10 m #



- IT** Pulsante comando apriporta locale.
- EN** Local door-opener button.
- FR** Bouton commande ouvre-porte local.
- NL** Bedieningsknop lokale deuropener.

- DE** Lokale Türöffnertaste.
- ES** Pulsador abrepuertas local.
- PT** Botão de comando abertura da porta local.

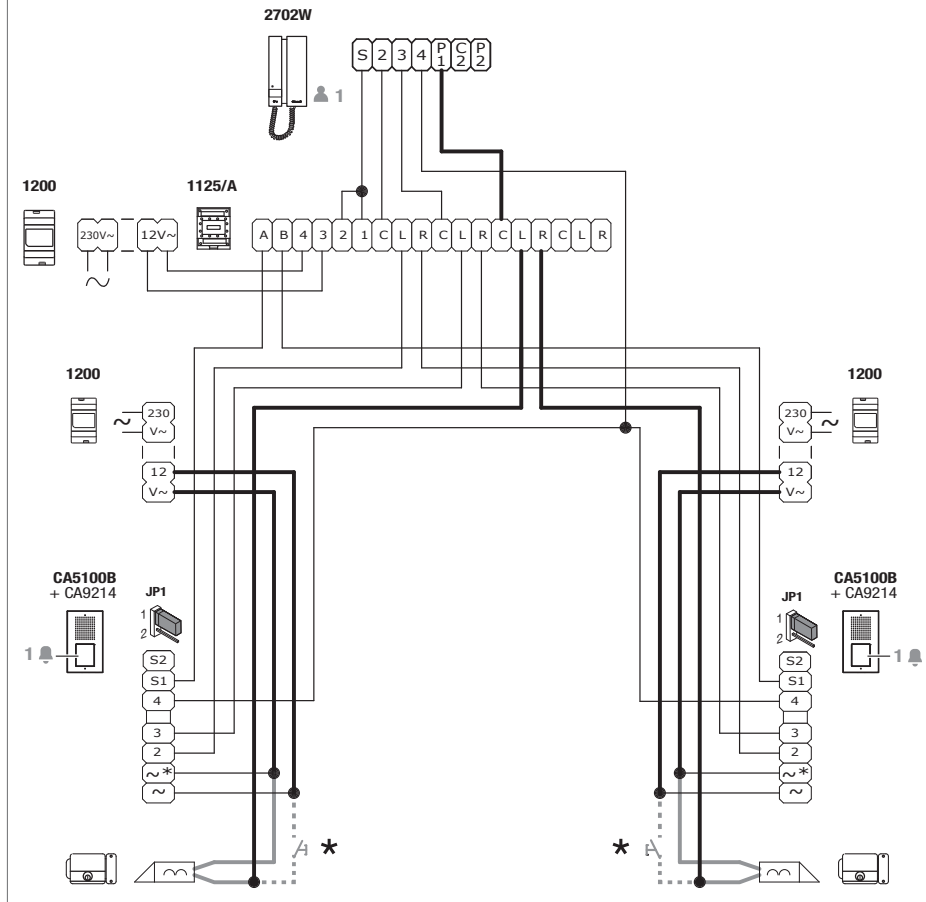


- IT** Pulsante comando apriporta locale.
- EN** Local door-opener button.
- FR** Bouton commande ouvre-porte local.
- NL** Bedieningsknop lokale deuropener.

- DE** Lokale Türöffnertaste.
- ES** Pulsador abrepuertas local.
- PT** Botão de comando abertura da porta local.



Non è possibile realizzare impianti bifamiliari con 2 ingressi.
 It is not possible to create two-family systems with 2 inputs.
 Impossible de réaliser des installations deux appels avec 2 entrées.
 Het is niet mogelijk tweevoudige installaties met 2 ingangen te realiseren.
 Es ist nicht möglich, Zweiteilnehmerinstallation mit 2 Eingängen zu erstellen.
 No es posible realizar instalaciones bifamiliares con 2 entradas.
 Não é possível criar instalações bifamiliares com 2 entradas.



- IT** Pulsante comando apriporta locale.
- EN** Local door-opener button.
- FR** Bouton commande ouvre-porte local.
- NL** Bedieningsknop lokale deuropener.



- DE** Lokale Türöffnertaste.
- ES** Pulsador abrepuertas local.
- PT** Botão de comando abertura da porta local.

CERTIFIED MANAGEMENT SYSTEMS



www.comelitgroup.com

Via Don Arrigoni, 5 - 24020 Rovetta (BG) - Italy



8 023903 466140

1ª edizione 05/2024
 cod. 2G40003348